

# TURISMEUDVIKLING I NATIONALPARK KONGERNES NORDSJÆLLAND

DELPROJEKT 1

UDVIKLING AF MINI-DESTINATIONER

FEBRUAR 2021

VisitNordsjælland



BARK

Rusland / Rudolph Tegners Skulpturpark - Henrik Sylvest, VisitNordsjælland

Denne rapport er en del af projektet 'Turismeudvikling i Nationalpark Kongernes Nordsjælland', som er et 2-årigt udviklingsprojekt, der gennemføres af VisitNordsjælland. Projektet gennemføres i samarbejde med Helsingør, Fredensborg, Gribskov, Hillerød og Halsnæs kommuner, Naturstyrelsen Nordsjælland, Erhvervshus Hovedstaden, sekretariatet for Nationalpark Kongernes Nordsjælland, samt Dansk Kyst- og Naturturisme. Projektet er støttet af Danmarks Erhvervsfremmebestyrelse.

Delprojekt 1 er udarbejdet af BARK Rådgivning for VisitNordsjælland.

Illustrationer kan benyttes med kreditering af BARK Rådgivning.

Februar 2021

**BARK**

VisitNordsjælland

 Danmarks  
Erhvervsfremmebestyrelse

# INDHOLD

Indledning	4
Nationalparken i dag	6
Fem turismetendenser lige nu	8
<b>Mini-destinationer i Nationalpark Kongernes Nordsjælland</b>	<b>10</b>
Mini-destinationer skal skabe sammenhæng og understøtte en bæredygtig turismeudvikling	11
Kriterier for udvælgelse af mini-destinationer	13
Kort og oversigt over mini-destinationer og aktivitets-hub	14
Tisvilde Hegn	15
Frederiksværk	18
Hillerød	21
Esrum Kloster & Møllegård	24
Fredensborg	27
Helsingør & Omegn	30
Hornbæk	33
<b>Tiltag</b>	<b>36</b>
Porte til Nationalparken	37
Digital indgang	42
Wayfinding, stier og ruter	45
Overnatningskapacitet	52
Faciliteter i naturen	56
Partnerprogram	60

## 3 TURISMEUDVIKLING I NATIONALPARK KONGERNES NORDSJÆLLAND

# INDLEDNING

Nationalpark Kongernes Nordsjælland har masser at byde på. Men mange af de gode oplevelser ligger gemt i det skjulte. De skal frem i lyset og videreudvikles, så flere kan nyde nationalparkens natur og unikke kulturhistorie. Samtidig skal der udvikles nye, stærke oplevelsesprodukter i Nationalparken, som kan styrke parkens profil og oplevelsestilbud og samtidig skabe øget forretning for virksomhederne i og omkring nationalparken.

Derfor har VisitNordsjælland taget initiativ til et projekt, der skal udvikle turismen i og omkring Nationalpark Kongernes Nordsjælland. Med støtte fra Danmarks Erhvervsfremmebestyrelse gennemføres projektet af VisitNordsjælland i samarbejde med Erhvervscenter Hovedstaden, Dansk Kyst- og Naturturisme, Sekretariatet for Nationalparken, Naturstyrelsen og de fem kommuner i nationalparken; Halsnæs, Gribskov, Hillerød, Fredensborg og Helsingør. Rådgivere på projektet er BARK, Seis-

monaut, IdeasFurther og Center for Regional- og Turismeforskning.

### Koncentreret udvikling skal forløse nationalparkens potentialer

Nationalpark Kongernes Nordsjælland er med sit varierede kultur- og naturlandskab, store skove og søer, kyststrækninger, kulturhistoriske værdier, bymiljøer og sommerhusområder et særligt besøgs-mål. Med en nærhed til København, Sverige og det øvrige Sjælland har Nationalparken et potentiale til at skabe vækst i turismen ved at udvikle nationalparkens turismeprodukt.

Visionen for det samlede projekt er at skabe et kommercielt og bæredygtigt udbud af service- og oplevelsesprodukter i og omkring Nationalpark Kongernes Nordsjælland, som kan fremme gæsternes oplevelse af nationalparken som én samlet, attraktiv helårsdestination. Det kræver, at man ved,

Projektet Turismeudvikling i Nationalpark Kongernes Nordsjælland består af tre delprojekter:

- **Delprojekt 1:** Kortlægning og udpegning af signatursteder (mini-destinationer og aktivitets-hubs) i og omkring Nationalpark Kongernes Nordsjælland egnede til formidling, service og oplevelser. Samt anbefalinger til tiltag, der kan bidrage til udvikling af nationalparkens turismeinfrastruktur. Løses af BARK Rådgivning.
- **Delprojekt 2:** Signaturprodukter (formidling, service og oplevelser) udviklet af enkeltstående virksomheder eller virksomhedsgrupper (partnerskaber). Løses af Seismonaut og IdeasFurther.
- **Delprojekt 3:** Et kvantitativt styringsgrundlag eller scorecard, der parallelt sikrer mål for job-vækst i prioriterede steder/produkter og integration af samt respekt for nationalparkens værdier og fortællinger. Løses af Center for Regional- og Turismeforskning.

## 4 TURISMEUDVIKLING I NATIONALPARK KONGERNES NORDSJÆLLAND

hvor de største udviklingspotentialer i parken er, så man kan koncentrere indsatsen der. Og det kræver en understøttende turismeinfrastruktur, som understøtter gæsternes behov for faciliteter, wayfinding, information, aktiviteter, oplevelser, bespisning og overnatning.

BARK Rådgivning har i delprojekt 1 lavet en kortlægning, analyse og udpegnings af syv mini-destinationer i nationalparken, hvor der er potentiale til at [videre-]udvikle konkrete aktiviteter og oplevelser.

Udpegnings og udvikling af en række mini-destinationer skal gøre nationalparken overskuelig for de besøgende og samtidig styrke nationalparken som én sammenhængende destination med en fælles fortælling om de danske kongers indflydelse på områdets landskab og kulturarv. Som et samlet puslespil, hvor hver brik er en oplevelse i sig selv.

De syv mini-destinationer skal danne ramme om den kommercielle turismeudvikling i nationalparken, og konkret skal dette ske omkring bestemte ak-

tivitets-hubs, hvor der er en særlig koncentration af potentialer og ressourcer. BARK har også udviklet anbefalinger til seks tværgående tiltag, der kan understøtte udviklingen af mini-destinationerne. Nogle tiltag vil kommunerne eller nationalparken skulle løfte hver især, mens andre kræver samarbejde på tværs af kommuner, destinationer, nationalpark og andre aktører, både i udvikling, finansiering og drift.

Resultatet er nærværende plan for mini-destinationer. Planen skal føde ind i det videre arbejde i delprojekt 2 og 3, samt i kommunernes, nationalparkens og VisitNordsjællands videre arbejde med at udvikle turismen i Nationalpark Kongernes Nordsjælland.

### Om processen bag delprojekt 1

I processen har medarbejdere fra relevante forvaltninger i de fem kommuner, samt de øvrige medlemmer i projektets følgegruppe<sup>1</sup>, gennem en række interviews peget på, hvor de ser væsentlige oplevelsesværdier, aktiviteter, udviklingspotentialer og erhvervsmæssige og sociale ressourcer i nati-

onalparken ift. at skabe eller styrke en kommerciel turismeudvikling. Dernæst har de lokale turisme- og erhvervsaktører m.fl. været inddraget på en stor kick-off workshop d. 22. september 2020, hvor deltagere fik mulighed for at kvalificere og videreudvikle på BARKs analyse og udpegnings.

BARKs analyse og udpegnings er, foruden interviews og workshop, også baseret på desk research og på interviews med de fire andre, danske nationalparker<sup>2</sup>, samt på en række case-eksempler fra udenlandske nationalparker og andre naturområder. Viden fra disse interviews og case-eksempler er anvendt i den samlede analyse og i planens anbefalings.

<sup>1</sup> Følgegruppen består foruden repræsentanter fra de fem kommuner også af repræsentanter fra Naturstyrelsen Nordsjælland, sekretariatet for Nationalpark Kongernes Nordsjælland, Copenhagen Business Hub, Dansk Kyst og Naturturisme samt VisitNordsjælland.

<sup>2</sup> De danske nationalparker er: Nationalpark Mols Bjerge, Nationalpark Thy, Nationalpark Vadehavet og Nationalpark Skjoldungernes Land.

<sup>3</sup> Med inspiration fra Dansk Kyst- og Naturturismes brug af begrebet i 'Håndbog i kommerciel udvikling af outdoor-oplevelser' fra april 2020.

## NATIONALPARKEN I DAG

### Nationalparken er rig på potentialer, men de skal udvikles og bindes bedre sammen

Nationalpark Kongernes Nordsjælland rummer et væld af potentialer; fra UNESCO verdensarv og kongelige slotte over smukke naturoplevelser og historiske kulturoplevelser til levende bymiljøer, stier og ruter og gode overnatningsmuligheder.

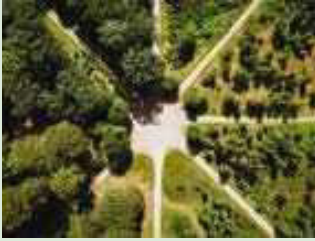
Dog er der også 'huller' på kortet over de rekreative sti- og rutebindinger, der skal binde parken fysisk sammen på kryds og tværs. Og i forhold til overnatningsmuligheder, så savnes der - med afsæt i målgruppernes behov - mere intime og anderledes

typer af overnatning, tættere på naturen og samtidig af høj kvalitet og med god komfort. Endelig mangler der mange flere aktiviteter knyttet op på nationalparkens særlige fortælling, som kan skabe øget reason to go og reason to stay, med fokus på at tiltrække flere overnattende gæster på alle tider af året.

Nationalparkens spredte geografi og lidt svage, udifferentierede identitet er også en udfordring for oplevelsen af en samlet destination. For de besøgende er det svært at få overblik og prioritere, hvor man som besøgende skal starte og slutte.



#### UNESCO VERDENSBY



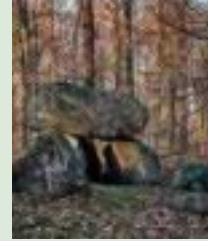
#### SLOTTE OG KLØSTRE



#### SMÅ OG STORE MUSEER



#### FORTIDSMINDER



#### NATUR OG LANDSKAB



#### LEVENDE BYMILJØER



#### FORPLEJNING OG OVERNATNING



#### STORT OPLAND



#### GOD INFRASTRUKTUR



#### AKTIVT UDELIV



#### STIER OG RUTER



## FEM TURISMETENDENSER LIGE NU

Turismeudviklingen i Nationalpark Kongernes Nordsjælland tager afsæt i en række tendenser, som præger turistens præferencer netop nu, og som er et vigtigt grundlag for de tiltag, der anbefales i denne analyse.

Udbruddet af COVID-19 i vinteren 2020 har været med til at forstærke og accelerere en del af disse tendenser og har også skabt nye tendenser og forandret turismens grundvilkår.

#### GLOBAL TURISME I USTABILE TIDER



- Den internationale turisme oplever et historisk fald grundet coronasituationen. Forinden var den globale turisme i vækst, og forsigtige vurderinger lyder, at internationale rejser på sigt igen vil vækste.
- Tourism Economics vurderer, at den internationale turisme først vil være på 2019-niveau igen i 2023.
- Ifølge VisitDenmark vil 21% af tyskerne, særligt fra Nord- og Middtyskland, gerne rejse til Danmark inden for de næste tre år.

#### FORANDRET REJSEADFÆRD



- Flere søger hen, hvor der føles trygt, og de nordiske velfærdsstater opleves af mange som trygge destinationer.
- Turister vil søge destinationer med god plads inde og ude, og hvor oplevelser og services opleves som trygge og velordnede med 'styr på tingene'.
- God hygiejne vil få en større betydning.
- Destinationer, hvor man kan komme til i bil, vil blive valgt til på den korte bane.
- Ferie i eget hjemland er blevet en stadig mere populær ferieform - og en konsekvens af begrænsede muligheder for at rejse ud.

#### FLERE SØGER UD I NATUREN



- Flere har fået øjnene op for, hvad naturen kan give af mental og fysisk velvære.
- Naturen bruges som ramme for ro, nærvær, fællesskab og fysisk aktivitet.
- Naturen har en stadig større betydning for danskere og udenlandske turisters valg af feriedestination.
- 63% af alle turister i Danmark cykler på deres ferie og 48% vandrer.
- Tendensen med, at flere søger ud i naturen, forstærkes pga. coronasituationen.

#### ØGET FOKUS PÅ UNIKKE OG TEMATISEREDE FERIER



- Personlige interesser har i stigende grad en betydning for valg af rejsemål.
- Der er en voksende efterspørgsel på unikke og autentiske oplevelser. Det giver et behov for en mangfoldighed af små niches.
- Nogle turister efterspørger pakkedninger inden for eller på tværs af konkrete temaer [f.eks. gastronomi, kulturhistorie, cykling m.m.]. Andre efterspørger bundtning, som giver turisten mulighed for selv at sammensætte sin unikke ferie.
- Flere turister vil gerne have forskellige oplevelser på samme ferie. Som f.eks. at vandre den ene dag, cykle, shoppe eller fiske den næste.

#### ØGET FOKUS PÅ FERIENS KLIMAAFTRYK



- Flere vil rejse under hensyn til klimaet, og hjemme- og nærmarkedet vil fylde mere.
- Bæredygtig livstil fra hverdagen tages med på ferien, som f.eks. ønsker om økologisk tilgængelige produkter og mulighed for affaldssortering.
- De sydeuropæiske somre er blevet varmere, og det tempererede danske klima er for flere blevet et oplagt klima til ferie.

# MINI-DESTINATIONER I NATIONALPARK KONGERNES NORDSJÆLLAND

# MINI-DESTINATIONER SKAL SKABE SAMMENHÆNG OG UNDERSTØTTE EN BÆREDYGTIG TURISMEUDVIKLING

## Mini-destinationer binder parken sammen

Mini-destinationerne i Nationalpark Kongernes Nordsjælland skal understøtte udviklingen af en bæredygtig, autentisk og sammenhængende destination. De skal bryde den geografisk spredte og lidt usammenhængende nationalpark op i nogle overskuelige, afgrænsede destinationer med hver sin særlige identitet, der kan fungere som oplagte 'indgange' til parken og gøre det nemmere for gæsterne at vælge, hvilken besøgsoplevelse, de vil have i nationalparkens store udbud af steder og attraktioner. På den måde skal mini-destinationerne bidrage til at binde parken sammen på tværs og understøtte den samlede fortælling.

## Aktivitets-hubs som afsæt for koncentreret udvikling

Mini-destinationerne skal også danne ramme om udvikling af aktiviteter og oplevelser i parken, på

tværs af aktører, året rundt, og skabe "reason to go". I hver mini-destination udpeger planen derfor en række aktivitets-hubs, hvor der allerede findes potentialer for at skabe en koncentreret turismeudvikling, f.eks. stærke turisme-/erhvervsaktører i området, særlige attraktioner eller naturoplevelser, god adgang og engagerede ildsjæle.

## Grundlag for kritisk masse og bedre oplevelser

Et strategisk fokus på at skabe en koncentreret udvikling omkring mini-destinationer og aktivitets-hubs er med til at sikre en kritisk masse af oplevelses- og serviceudbud for de besøgende - både lokale brugere og gæster udefra, som begge bør tænkes ind som en vigtig målgruppe i nationalparkens oplevelser og aktiviteter.

### Hvad er mini-destinationer?

Mini-destinationerne skal danne ramme om udvikling af aktiviteter og oplevelser i parken, på tværs af aktører, året rundt. De skal bryde parken op i overskuelige, afgrænsede besøgsområder, der gør det lettere for turisterne at vælge nationalparkoplevelsen til. Samtidig skal de understøtte parkens samlede fortælling og identitet som én destination.

### Hvad er aktivitets-hubs?

I hver mini-destination findes en række aktivitets-hubs med potentiale til at skabe koncentreret turismeudvikling. En aktivitets-hub er kendetegnet ved stærke, lokale aktører kombineret med særlige attraktioner og oplevelsesværdier og et uforløst turismepotentiale. De udgør et lokalt start- og slutpunkt for kommercielle turismeaktiviteter, der sender gæsterne videre ud i til oplevelser i nationalparkens natur og landskab.

En koncentreret udvikling er derfor med til at skabe en bedre brugeroplevelse og dermed yderligere grundlag for udvikling af levedygtige forretninger. En strategisk, koncentreret udvikling kan med andre ord være med til at sætte gang i en selvforstærkende udviklingsproces.

En koncentreret udvikling er også med til at forene benyttelse med beskyttelse, når det handler om både at udnytte og passe på nationalparkens kultur- og naturværdier. Ved at koncentrere udviklingen nogle steder, kan man friholde andre og mere sårbare områder i parken.

## Koncentreret udvikling til gavn for hele nationalparken

De beskrevne mini-destinationer og aktivitets-hubs er udtryk for en prioriteret udpegning på baggrund af projektets research og analyse og dialog med projektets følgegruppe og udtryk for en koncentration af udviklingen til gavn for

hele nationalparken. Det udelukker ikke, at turisme- eller erhvervsaktører uden for minisdestinationer kan og skal at være en del af nationalparkens turismeudvikling, hvilket delprojekt 2's åbne inddragelsesproces også viser.

Nationalparksekretariatet er i gang med at udvikle et partnerprogram. Her vil der blive mulighed for som aktør at engagere sig i parkens turismeudvikling i samarbejde med andre.

Planen bør genbesøges om nogle år, hvor man i følgegruppen tager en status på, hvordan det går med den kommercielle turismeudvikling i mini-destinationerne og i hvor mange af de foreslåede aktivitets-hubs, der rent faktisk er sket en øgning af aktiviteter, produkter m.m. En sådan status kan give anledning til, at man evt. revurderer udpegningen af steder, hvor man ønsker at fokusere udviklingen.



# PRIORITERING AF MINI-DESTINATIONER

Udpegningen af de syv mini-destinationer er baseret på 6 kriterier. Ikke alle mini-destinationer lever i lige høj grad op til alle seks kriterier. Men i den samlede udpegning er der lagt vægt på, at de alle lever op til kriterie 1, 2 og 3, samt at de i varierende grad

lever op til kriterie 4, 5 og 6; med enten stærke aktiviteter, oplevelser og ressourcer eller med potentiale til at (videre)udvikle disse. Kortet på næste side viser de syv mini-destinationer og de aktivitetshubs, de omfatter.

**1** Skal ligge i nationalparken

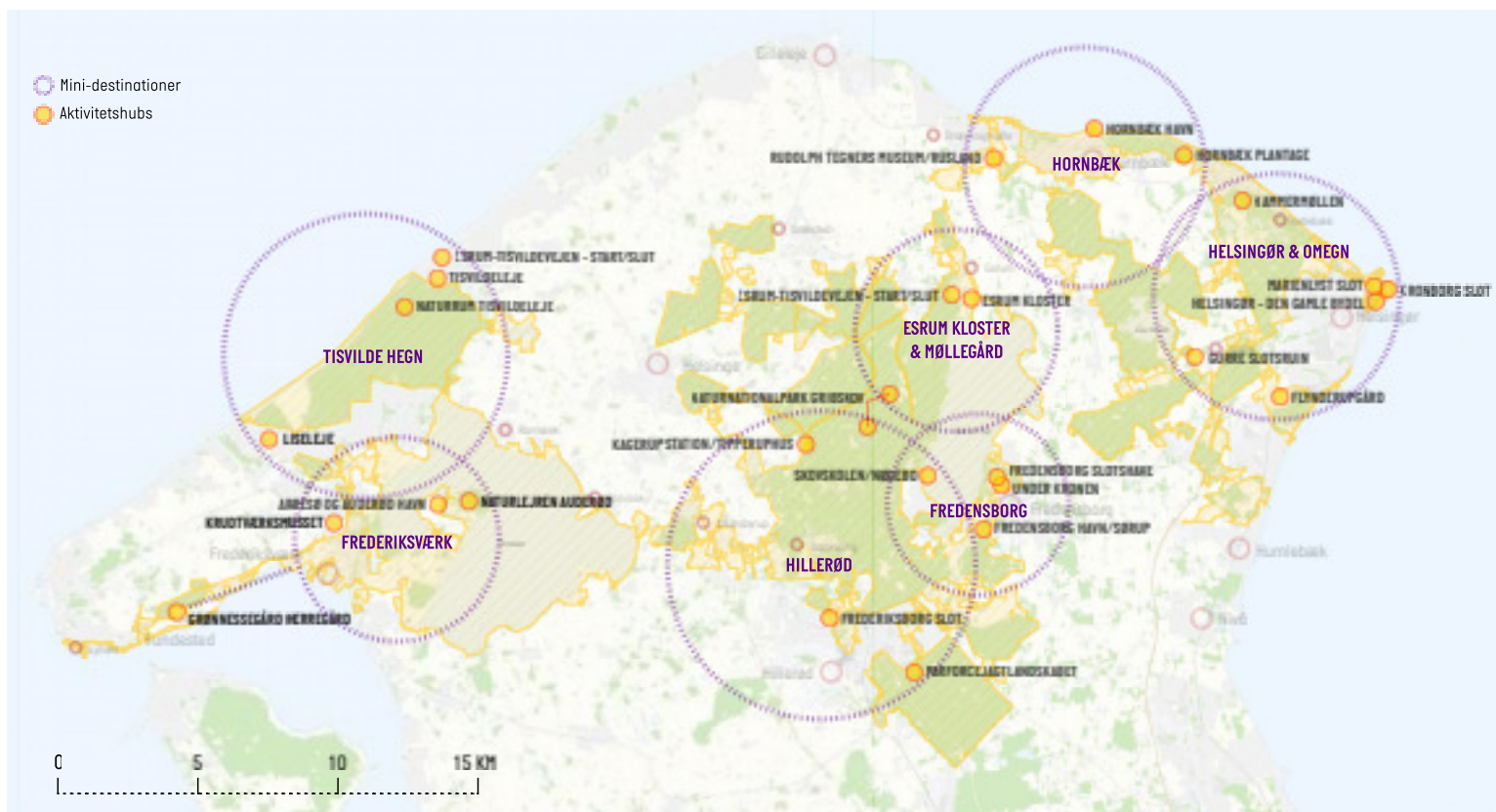
**2** Skal besidde væsentlige oplevelsesværdier inden for natur og kulturhistorie, der relaterer sig til nationalparkens samlede fortælling

**3** Skal have en god opkobling på eksisterende infrastruktur

**4** Skal have et vist udbud af aktørmæssige ressourcer, f.eks. stærke ildsjæle og turismeaktører

**5** Skal have et vist udbud af eksisterende aktiviteter og oplevelser med relation til nationalparken

**6** Skal have stærke aktivitets-hubs, hvorfra den konkrete udvikling af aktiviteter og oplevelser kan udspringe



# TISVILDE HEGN

STEDETS IDENTITET:  
Outdoor-aktiviteter

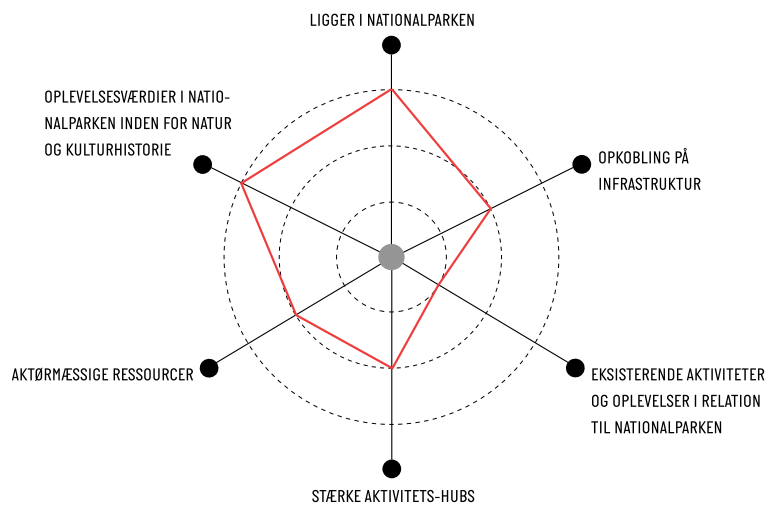
Mini-destination

## TISVILDE HEGN

### STEDETS IDENTITET: OUTDOOR-AKTIVITETER

Mini-destination Tisvilde Hegn er et naturområde med både skov og hede. Her finder man bl.a. Asserbo Slotsruin og det karakteristiske landskab Tibirke Bakker. I hhv. den nordlige og sydlige ende af området finder man de levende, historiske badebyer Tisvildeleje og Liseleje. Området har et godt netværk af stier og ruter til outdoor-aktiviteter som vandring, cykling og ridning, og desuden ét af Danmarks bedste mountainbike-spor. Ift. aktørmæssige ressourcer i området er her et stærkt foreningsliv, som er aktivt i at drive byens udvikling, f.eks. Tisvilde og Omegn Erhvervsforening og Klassisk badeby og Vennerne i Liseleje, samt foreningen Esrum-Tisvildevejen.

Som mini-destination i nationalparken anbefales det at styrke områdets identitet som et sted for outdoor-aktiviteter i naturen.



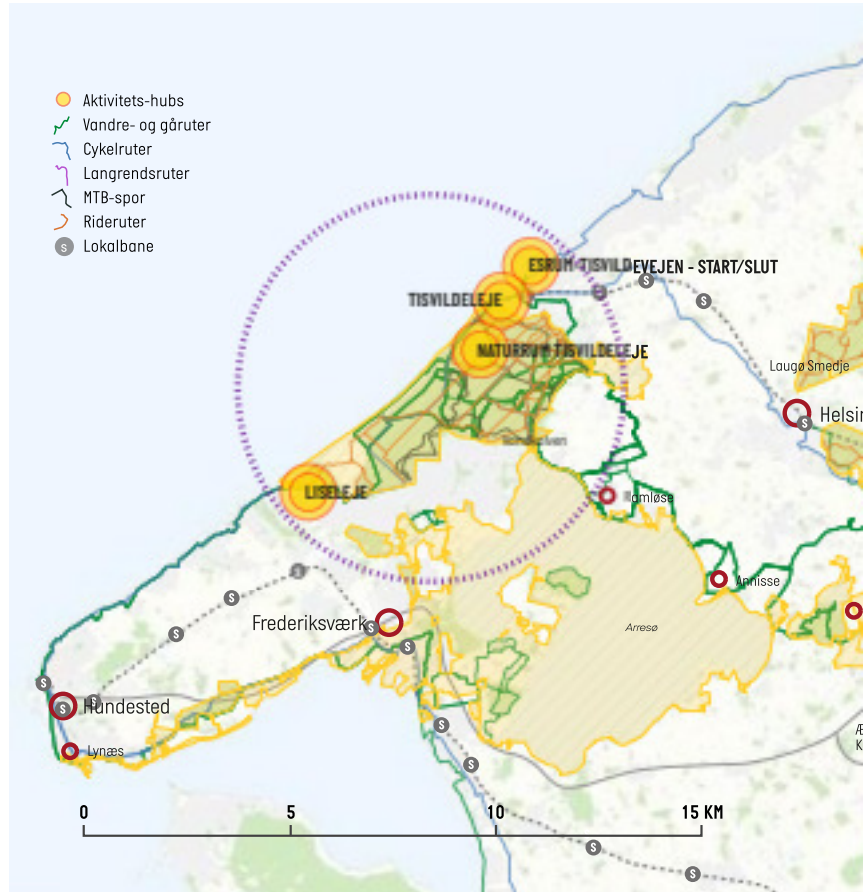


Mini-destination

## TISVILDE HEGN

### AKTIVITETS-HUBS:

- **LISELEJE:** Historisk og børnevenlig badeby med bl.a. den smukke naturlegeplads Havtyren.
- **TISVILDELEJE:** Historisk badeby med bo-heme-kvaliteter og moderne udsyn, bl.a. festivalen Musik i Lejet.
- **NATURRUM TISVILDE:** Et mødested for udendørsaktiviteter, drevet af Tisvilde og Omegn Erhvervsforening.
- **START/SLUTPUNKT FOR ESRUM-TISVILDEVEJEN:** En vandrerute, der løber fra øst mod vest på tværs af nationalparken.



## FREDERIKSVÆRK

STEDETS IDENTITET:  
Militærindustrihistorien

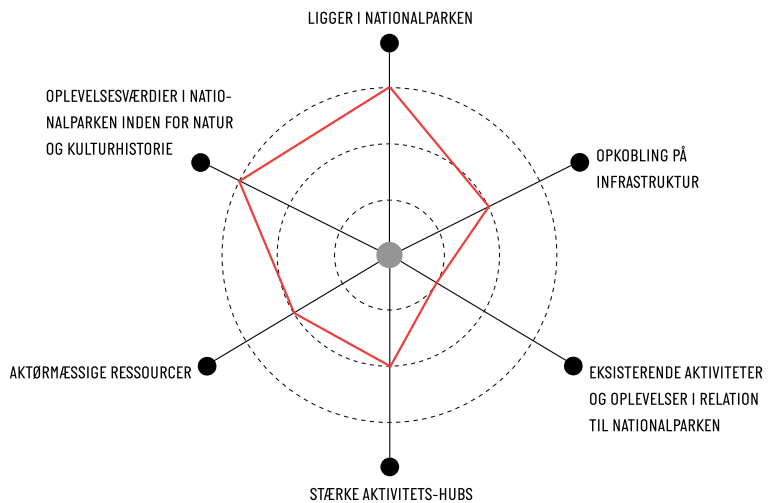
Mini-destination

# FREDERIKSVÆRK

## STEDETS IDENTITET: MILITÆRINDUSTRIHISTORIEN

Mini-destination Frederiksværk er fortællingen om krudt og kugler til kongemagten, som også kobler sig på fortællingen om Kronborgs befæstning i den anden ende af nationalparken. Industrimuseet Frederiks Værk formidler byens industri- og militærhistorie, blandt andet på Krudtværksmuseet. Arresø kanal løber gennem byen og møder Arresø, Danmarks største sø, øst for byen, som bl.a. kan opleves med bådfarten. Her finder man også Auderød Havn, en tidligere militærhavn, der nu bruges rekreativt og som afsæt for naturoplevelser i området. Som by har Frederiksværk stærke aktørmæssige ressourcer både i form af museet Frederiks Værk og i form af eksisterende turisme- og erhvervsaktører i byen.

Som mini-destination i nationalparken anbefales det at styrke områdets identitet som et sted, der – gennem aktiviteter og oplevelser – formidler militærindustrihistorien som uløseligt forbundet med fortællingen om kongemagten.



Mini-destination

# FREDERIKSVÆRK

## AKTIVITETS-HUBS:

- **KRUDTVÆRKS-MUSEET:** Fortælling om krudt og kugler til kongemagten, som også er afspejlet i kulturlandskabet omkring.
- **NATURCENTER AUDE RØD HAVN / ARRESØ:** Den gamle militære havn er under udvikling som rekreativ havn, drevet af Foreningen Naturcenter Auderød Havn, og med fokus på oplevelser langs og på Arresø.
- **NATURLEJREN AUDE RØD:** En forladt militærlejr, nu omdannet til oplevelsessted og naturlejr, og med ambitioner om at genanvende den forladte bygningsmasse til et center, der skal beskæftige sig med at løse klimaudfordringer, i form af Sustainia World.
- **GRØNNESEGÅRD HERREGÅRD:** Et historisk herregårdsmiljø med gårdbutik, bed & breakfast og årligt julemarked. Herregården er en væsentlig aktør i lokalområdet og har et ønske om at udvikle oplevelser i relation til nationalparken.





# HILLERØD

STEDETS IDENTITET:  
Magtens landskab

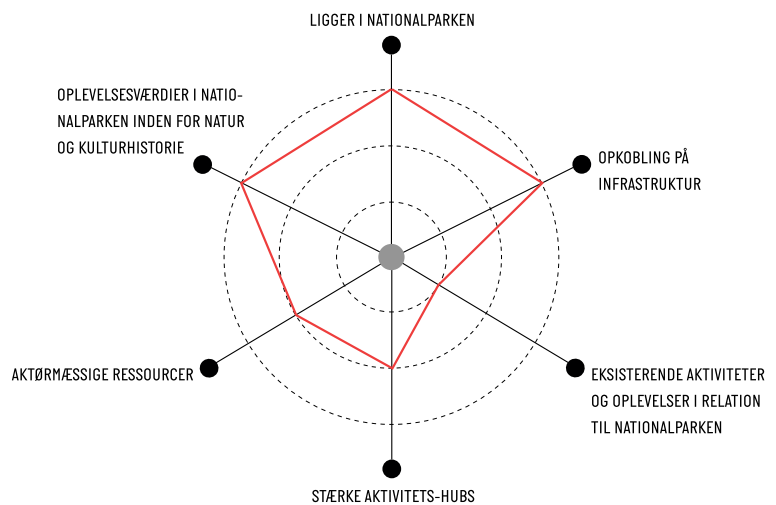
Mini-destination

## HILLERØD

### STEDETS IDENTITET: MAGTENS LANDSKAB

Mini-destination Hillerød er kendetegnet ved det nationalhistoriske museum Frederiksborg Slot og slotspark, som ligger markant placeret i bymidten. Lige uden for bymidten venter fine naturoplevelser, men adgangen til disse er i dag ikke så tydelig, når man kommer til byen som gæst udefra. Her findes blandt andet det UNESCO-udpegede parforcejagtlandskab i Store Dyrehave. Nord for byen på grænsen til Gribskov ligger Kagerup Station og Tipperuphus, et forsamlingshus i naturen, som et oplagt trinbræt til oplevelser i Gribskov. De aktørmæssige ressourcer i området er bl.a. Museum Nordsjælland, der er UNESCO site manager for parforcejagtlandskabet, samt Frederiksborg Slot og øvrige turisme- og erhvervsaktører i Hillerød.

Som mini-destination i nationalparken anbefales det at styrke områdets identitet som et sted, der tilbyder aktiviteter og oplevelser med afsæt i Magtens Landskab, fra Frederiksborg Slots haveanlæg, der spænder fra sirlig barok til romantisk landskabshave, til parforcejagtlandskabets enorme men lige så planlagte og plejkrævende kulturlandskab.

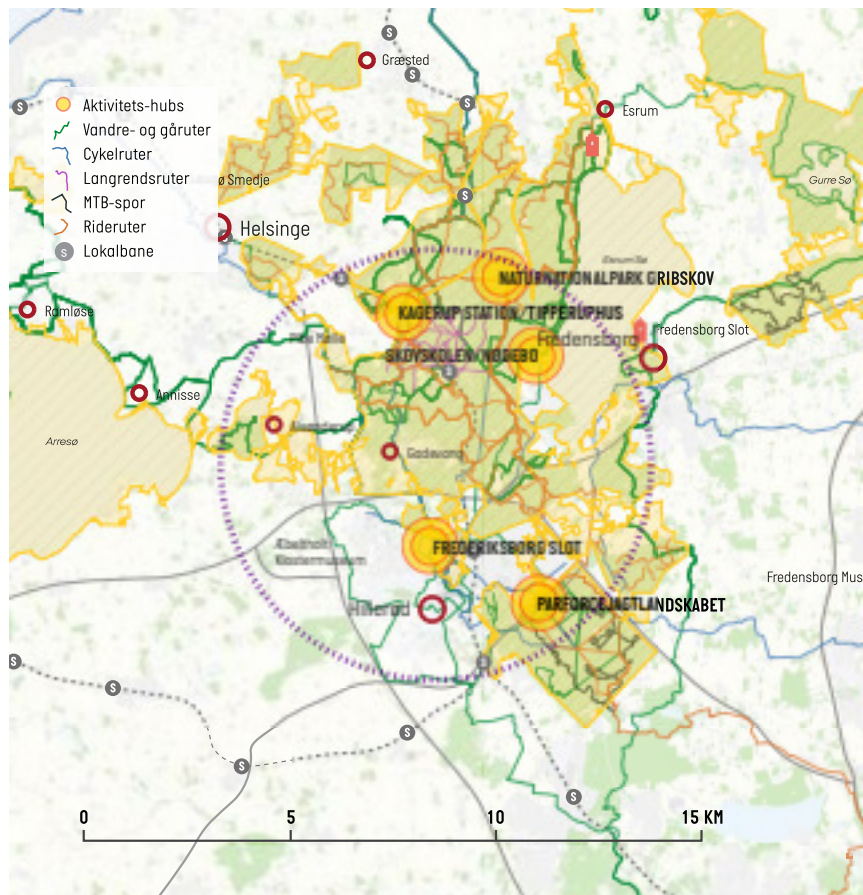


Mini-destination

## HILLERØD

### AKTIVITETS-HUBS:

- **FREDERIKSBORG SLOT:** Museet fortæller 500 års danmarkshistorie gennem en rig samling af malerier, møbler og kunsthåndværk.
- **PARFORCEJAGTLANDSKABET I STORE DYREHAVE:** Et unikt kulturlandskab, der fortæller om Kong Christian d. 5.'s magt, demonstreret gennem hans formning af natur og landskab.
- **TIPPERUPHUS / KAGERUP ST. VED GRIBSKOV:** Tipperuphus er et forsamlingshus i naturen, drevet af Foreningen Esrum-Tisvildevejen, ved Kagerup St. og indgangen til Gribskov.
- **NATURNATIONALPARKEN:** Gribskov rummer et stort potentiale for aktiviteter og oplevelser og en ny nationalpark er på vej.
- **SKOVSKOLEN / NØDEBO:** Skovskolen i Nødebo ligger naturskønt på kanten af Gribskov, og huser bl.a. en natur- og kulturformidleruddannelse. Skovskolen kan både kobles med mini-destinationen omkring Hillerød og omkring Fredensborg.



## ESRUM KLOSTER & MØLLEGÅRD

STEDETS IDENTITET:  
Kongemagt & Kirke

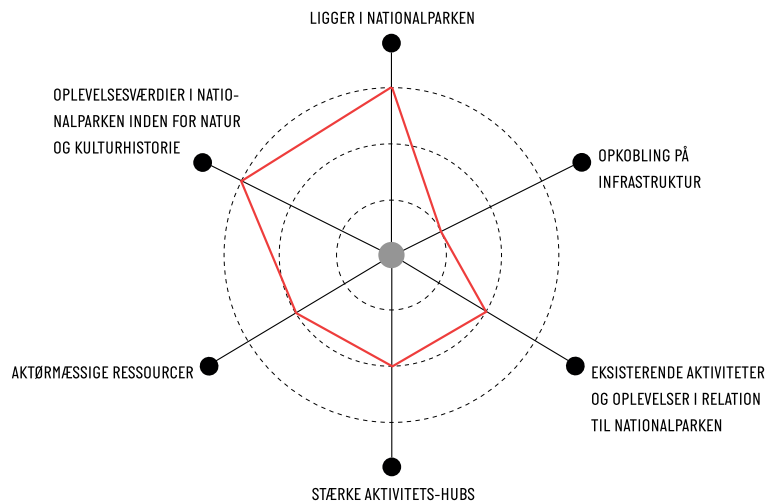
Mini-destination

## ESRUM KLOSTER & MØLLEGÅRD

STEDETS IDENTITET: KONGEMAGT & KIRKE

Mini-destination Esum Kloster & Møllegård ligger naturskønt i den lille by Esum med godt 500 indbyggere. Foruden udstillinger om klosterliv, tro og kirkemagt rummer stedet café, butik og naturlegeplads. Klosteret er også start- og slutpunkt for både korte og længere vandruter, herunder tre nordsjællandske pilgrimsruter, hvoraf den ene er Esum-Tisvildevejen. På sigt kan der også etableres vandrute til Søborg Sø, et statsligt naturgenopretningsprojekt til 93 mio. kr. nordvest for Esum. Esum Kloster & Møllegård er udpeget i nationalparkplanen for Nationalpark Kongernes Nordsjælland som det centrale besøgscenter for nationalparken. Esum Kloster er allerede en stærk aktør i lokalområdet, det samme er foreningen Esum-Tisvildevejen.

Som mini-destination i nationalparken anbefales det at styrke områdets identitet som et sted, hvor man kommer helt tæt på fortællingen om forholdet mellem konge- og kirkemagt, og hvor man med afsæt i klosterets historie som et sted for religiøs fordybelse kan dyrke kontemplative, spirituelle oplevelser i naturen.



Mini-destination

## ESRUM KLOSTER & MØLLEGÅRD

AKTIVITETS-HUBS:

- **ESRUM KLOSTER & MØLLEGÅRD:** I Nationalparkplanen for Nationalpark Kongernes Nordsjælland er Esum Kloster & Møllegård udpeget som det sted, hvor der skal etableres et centralt besøgscenter og 'hovedindgang' for nationalparken.
- **START/SLUTPUNKT FOR ESRUM-TISVILDEVEJEN:** En vandrute, der løber fra øst mod vest på tværs af nationalparken.
- **NATURNATIONALPARKEN:** Gribskov rummer et stort potentiale for aktiviteter og oplevelser og en ny naturnationalpark er på vej.





# FREDENSBORG

STEDETS IDENTITET:  
Landsbyliv langs søbredden

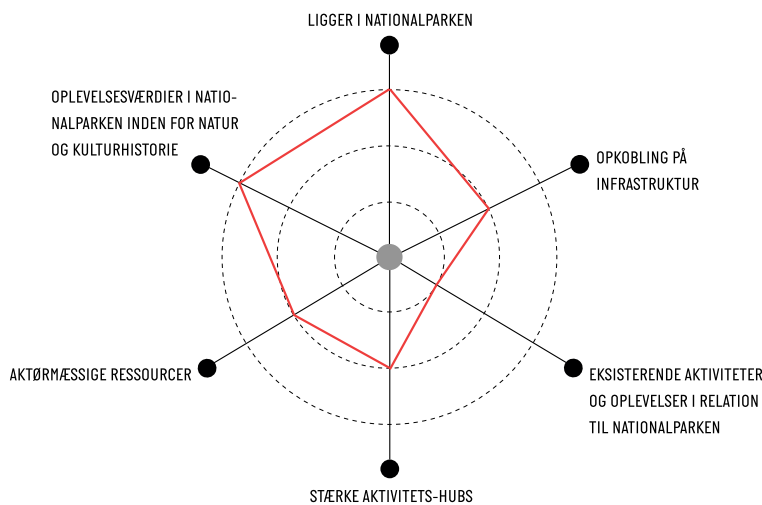
Mini-destination

## FREDENSBORG

### STEDETS IDENTITET: LANDSBYLIV LANGS SØBREDDEN

Mini-destination Fredensborg kobler den historiske fortælling om Kongernes Nordsjælland med Kongehuset i dag, da Fredensborg Slot fortsat benyttes som residens af Hendes Majestæt Dronningen om foråret og efteråret. Langs Esrum Sø fra Fredensborg Havn til Sørup udfolder sig et idyllisk landsbyliv på en strækning i gåafstand, med adgang til både hyggelige cafébesøg og aktive oplevelser på vand, bl.a. Bådarten Esrum Sø, der bl.a. sejler til Nødebo og traktørstedet Fændrikhus på den anden side af Esrum Sø. Her er desuden et fint netværk af cykel- og vandreruter. Aktørmæssige ressourcer i området er bl.a. Sne & Vand, en outdoor-virksomhed og rejsebureau, der driver kajakklub og kajak- og kanouudlejning på Esrum Sø.

Som mini-destination i nationalparken anbefales det at styrke områdets identitet som et sted, hvor man udover at besøge et levende slot også kan opleve lokal og levende landsbystemning langs søen, med afstikkere til den omkringliggende natur.



Mini-destination

# FREDENSBORG

## AKTIVITETS-HUBS:

- **FREDENSBORG SLOTSHAVE:** Her kan man bl.a. opleve Frederik d. 5.'s barokhave, der strækker sig helt ned til Esrum Sø.
- **FREDENSBORG HAVN / SØRUP:** Et hyggeligt havne- og landsbymiljø langs søbredden med små, lokale oplevelser, caféer og adgang til Esrum Sø.
- **UNDER KRONEN:** Fredensborg Kommune har planer om at omdanne Under Kronen, en tidligere restaurant, til nyt turismeformidlingssted.
- **SKOVSKOLEN / NØDEBO:** Skovskolen i Nødebo ligger naturskønt på kanten af Gribskov, og huser bl.a. en natur- og kulturformidleruddannelse.



## HELSINGØR & OMEGN

STEDETS IDENTITET:  
Kongemagtens centrum

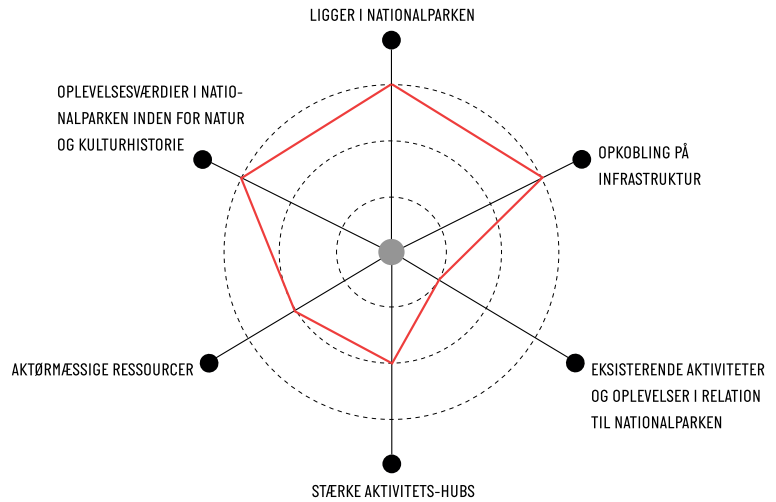
Mini-destination

## HELSINGØR & OMEGN

### STEDETS IDENTITET: KONGEMAGTENS CENTRUM

Mini-destination Helsingør er kongemagtens historiske centrum, manifesteret ved Kronborgs imponante bygningsværk, der også er udpeget som UNESCO Verdensarv. Helsingør by rummer et velbevaret historisk kulturmiljø, og uden for byen venter naturoplevelser i kulturlandskabet, industrihistorie på Hamermøllen og Gurre Slotsruin som et endnu ældre vidnesbyrd om kongemagtens tilstedeværelse i dette område. Helsingør har mange aktørmæssige ressourcer i form af eksisterende turisme- og erhvervsaktører, samt formidlingsaktører og frivillige på både Kronborg, Flynderupgård og Hamermøllen.

Som mini-destination i nationalparken anbefales det at styrke områdets identitet som kongemagtens historiske centrum, med fortællingen om Kronborg, sundtolden og det omkringliggende produktionslandskab.



Mini-destination

## HELSINGØR & OMEGN

### AKTIVITETS-HUBS:

- **FLYNDERUPGÅRD:** Et (tidligere) kulturhistorisk museum og natur-/kulturoplevelsessted, der gennem sine rammer og aktiviteter formidler fortællingen om livet på en lystgård i 1920'erne, og som også huser en udstilling om Nationalpark Kongernes Nordsjælland.
- **GURRE SLOTSRUIN:** En slotsruin fra middelalderen, som Helsingør Kommune ønsker at udvikle som en markant attraktion i Nationalpark Kongernes Nordsjælland.
- **MARIENLYST SLOT:** Et slot opført i midten af 1700-tallet. Datidens kongelige brugte Marienlyst Slot som et lyst- og jagtslot. Helsingør Kommune ønsker at udvikle stedet som en markant attraktion i Nationalpark Kongernes Nordsjælland.
- **HAMERMØLLEN:** En historisk vandmølle og smedie, hvor man har fremstillet geværer. Stedet drives som attraktion af Hellebæk-Aalsgaard Egnshistoriske Forening, og har desuden en velbesøgt café. Herfra kan man tage på oplevelser i landskabet, f.eks. ved Hellebæk Kohave.



- **KRONBORG SLOT:** Slottet er et af Nordeuropas mest betydningsfulde renæssanceslotte, også pga. Sundtolden, som blev opkrævet her i over 400 år. I år 2000 blev Kronborg optaget på UNESCO's Verdensarvsliste.
- **HELSINGØR - DEN GAMLE BYDEL:** Helsingør har en af Europas bedst bevarede historiske bykerner, med mange smukt restaurerede huse i arkitektoniske stilarter helt tilbage fra 1500-tallet.



# HORNBÆK

STEDETS IDENTITET:  
Kunsten i naturen

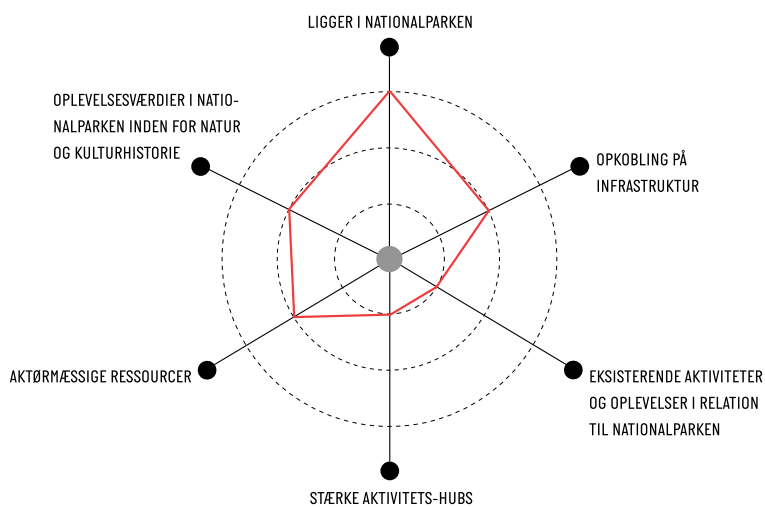
Mini-destination

## HORNBÆK

### STEDETS IDENTITET: KUNSTEN I NATUREN

Mini-destination Hornbæk er en klassisk, mondæn bade- og havneby med mere at byde på. Her finder man Hornbæk Plantage, her var P.S. Krøyer en del af en kunstnerkoloni, før han drog til Skagen, og vest for byen ligger billedhuggeren Rudolph Tegnens Museum & Statuepark, midt i et bakket hedelandskab med det kuriøse stednavn 'Rusland'. Hornbæk har med sin stærke identitet som Danmarks første mange aktørressourcer blandt byens eksisterende turisme- og erhvervsaktører.

Som mini-destination i nationalparken anbefales det at styrke områdets identitet som et sted, der dyrker forholdet mellem kunst og natur og det rekreative liv langs kysten.



Mini-destination

## HORNBÆK

### AKTIVITETS-HUBS:

- **RUDOLPH TEGNERS MUSEUM & STATUEPARK / RUSLAND:** Museum og statuepark for den danske billedhugger, Rudolph Tegner [1873-1950], beliggende i det bakkede, lyngklædte landskab med det eksotiske navn 'Rusland'.
- **HORNBÆK PLANTAGE:** Anlagt som plantage i 1793 for at bremse sandflugten. I dag et smukt, rekreativt og lidt underformidlet naturområde, som kan tilbyde naturoplevelser til nye og eksisterende målgrupper i og omkring badebyen Hornbæk.
- **HORNBÆK HAVN:** En hyggelig lystbådehavn med strand, legeplads og restaurant, tæt på både Hornbæk by og plantage.



# TILTAG

# TILTAG #1

# PORTE TIL NATIONALPARKEN

## Tiltag #1

## PORTE TIL NATIONALPARKEN

I nationalparkplanen for Nationalpark Kongernes Nordsjælland er det en ambition, at der i hver af de fem kommuner i nationalparken etableres en såkaldt 'port'. En port er et fysisk velkomststed, hvor de besøgende kan ankomme til parken og blive ledt videre ud til oplevelser og aktiviteter i nationalparken med fokus på natur, kulturhistorie og friluftsliv. Portene kan have forskellig karakter og skala, fra mindre informationssteder til større attraktioner.

Portene skal fungere som velkomstpunkter i nationalparken, og skal placeres steder, hvor det er oplagt at skabe adgang og ankomst til nationalparken. F.eks. ved en eksisterende attraktion med en kritisk masse af besøgende, eller et sted med et særligt, uforløst oplevelsespotentiale og ikke mindst de rette ambitioner og ressourcer til at forløse dette potentiale. Det er også vigtigt, at der er nem trafikal adgang. Portene skal på den måde fungere som aktivitets-hubs og skal samtidig være

hovedindgang til nationalparken i hver af de fem kommuner. Portene skal derfor i særlig grad være garanter for information og formidling om nationalparken, og det skal være tydeligt, hvad det er for en særlig fortælling, man får om nationalparken, hvis man vælger at starte sin oplevelse netop her. Hver port skal således have sin fortælling og vinkel på nationalparken.

Portene skal også koncentrere et attraktivt udbud af formidling, aktiviteter, oplevelser og services. Det kan være guidede ture, mulighed for at leje cykel eller kajak, køb af madpakker, kaffe, adgang til toilet og bad etc.

Nationalparkplanen for Nationalpark Kongernes Nordsjælland udpeger allerede Esrum Kloster & Møllegård i Gribskov Kommune som stedet for placering af et centralt besøgscenter og 'port' til nationalparken. Porten udvikles i et samarbejde mellem

Esrum Kloster, Gribskov Kommune og nationalparksekretariatet, og skal drives af Esrum Kloster som en del af deres tilbud til besøgende.

I Helsingør Kommune arbejder man på at udvikle en port til nationalparken på Flynderupgård. Flynderupgård er en lystgård fra 1920 og et kulturhistorisk formidlingssted med en stærk lokal forankring og en flot beliggenhed midt i nationalparkens natur og kulturlandskab, tæt på Espergærde by og station.

På baggrund af processen peges der på næste side på forslag til placering af fem porte, én i hver af nationalparkens fem kommuner. Portene formidler hver sin hovedhistorie og er på den måde med til at folde nationalparken ud. Nogle steder er allerede i dag yndede udflugtsmål, mens andre steder vil skulle udvikles mere for at kunne fungere som port til nationalparken.

## Tiltag #1

# PORTE TIL NATIONALPARKEN

- Porte
- Mini-destinationer
- Aktivitets-hubs



Der placeres en port til Nationalpark Kongernes Nordsjælland i hver af de fem kommuner, i nærhed til særlige oplevelser i parkens natur og kulturlandskab. På sigt kan der evt. udvikles en sjette port, der placeres centralt i nationalparkens natur og fungerer som en særligt 'naturport', f.eks. i Gribskov.

På baggrund af processen er der identificeret følgende fem forslag til porte:

- **PORT VED KRUDTVÆRKMUSEET.** Fokus på mini-destinationernes identitet: Militærindustrihistorie og outdoor-aktiviteter.
- **PORT VED PARFORCEJAGTLANDSKABET.** Fokus på mini-destinationens identitet: Magtens landskab.
- **PORT VED UNDER KRONEN.** Fokus på mini-destinationens identitet: Landsbyliv langs søbredden og et levende slot.
- **PORT VED ESNUM KLOSTER & MØLLEGÅRD.** Fokus på mini-destinationens identitet: Kongemagt & kirke.
- **PORT VED FLYNDERUPGÅRD.** Fokus på mini-destinationens identitet: Kongemagtens centrum og Kunsten i naturen.

## Tiltag #1

# PORTE TIL NATIONALPARKEN

### Hvem løfter opgaven

Det anbefales, at portene udvikles i et samarbejde mellem den pågældende kommune, facilitet/attraktion og nationalparksekretariatet og -bestyrelsen. VisitNordsjælland kan bidrage med viden, markedsføring og netværk.

Samarbejdet bør have fokus på:

- At faciliteten/attraktionen efterfølgende som minimum skal være ansvarlige for drift af portens service- og informationstilbud, samt for samarbejder med eventuelt eksterne turismeaktører omkring udbud af oplevelser og aktiviteter.
- At nationalparksekretariatet bistår med viden og inspiration ift. at sikre et højt og ensartet niveau i portenes information om nationalparken.
- At nationalparksekretariatet sammen med VisitNordsjælland gennemfører et uddannelses- og netværksforløb for de nye 'porte', der klæder dem på til at fungere som stærke turismeambassadører for nationalparken, samt at VisitNordsjælland fungerer som løbende sparringspartner, portene kan trække på ift. at udvikle stærke service- og oplevelsestilbud.



Tiltag #1: Hvad gør andre?

## PORTE TIL NATIONALPARKEN



Nationalpark Thy - Mette Johnsen

### TRÆDESTEN I NATIONALPARK THY

I Nationalpark Thy er der mere end 244 km<sup>2</sup> natur. Hvor tager man fat på sådan en oplevelse? Svaret blev "trædesten til naturen"; tre markante indgange til nationalparkens natur ved Lodbjerg Fyr, Nationalparkcenter Thy i Vorupør og Hanstholm Fyr, der leder folk ud til oplevelser i naturen. Trædestenene er fysiske, sociale og formidlingsmæssige knudepunkter og attraktioner i sig selv, der trækker besøgende til, for dernæst at inspirere dem til at gå på opdagelse i nationalparken, enten på egen hånd eller sammen med én af de mange frivillige formidlere, der på et solidt fundament af stolthed over nationalparkens natur og kulturhistorie gavmildt deler ud af deres begejstring og viden til de besøgende.



Rebildporten

### REBILDPORTEN I REBILD BAKKER OG ROLD SKOV

RebildPorten er indgangen til Rebild Bakker og Rold Skov. Som både en fysisk bygning og en digital platform har RebildPorten skabt et naturligt udgangspunkt for områdets mange oplevelser, hvor den besøgende let kan få et overblik over, hvilke aktiviteter og services, de lokale turismeaktører har på hyldeerne, forslag til vandre- ture i området, information om events m.m. Fra Rebild-Porten er det muligt at følge vandre- eller cykelruterne i området eller bestille guidede ture. Der formidles også om spisesteder, indkøbsmuligheder og overnætnings- steder - fra teltpladser til vandrehjem og hoteller.



Rebild bakker

# TILTAG #2 DIGITAL INDGANG

## DIGITAL INDGANG

Det anbefales, at der etableres én digital indgang til køb/booking/salg af produkter, aktiviteter og oplevelser i Nationalpark Kongernes Nordsjælland.

Platformen skal tjene samme formål som de fysiske porte, nemlig at give potentielle besøgende en tydelig og overskuelig indgang til parken. Platformen skal samle udbuddet af produkter, så det bliver let for den besøgende at få overblik, vælge og sammensætte sin egen 'oplevelsespakke', f.eks. med afsæt i antal dage, man har til rådighed.

Platformen skal også vise, at Nationalpark Kongernes Nordsjælland har oplevelser nok til mere end et endagsbesøg, og at der er noget at komme efter året rundt. Og den skal understøtte muligheden for

etablering af samarbejder og pakkeløsninger på tværs af små og store turisme- og erhvervsaktører i hele geografien. Adgang til platformen kan desuden være et element, der gør det attraktivt at blive nationalparkpartner.

Endelig skal den digitale platform imødegå udfordringen med parkens spredte geografi og samle den digitalt under en samlet fortælling og en sammenhængende destinationsoplevelse, som deler fællesmængde med, men også adskiller sig fra, det overordnede brand 'Kongernes Nordsjælland'.

Der bør – udover den fælles platform – også arbejdes på, at de små aktørers turismeprodukter bliver gjort tilgængelige på internationale bookingplatfor-

me, der matcher de små aktørers behov og udbud, f.eks. Airbnb Experiences.

### Hvem løfter opgaven:

Platformen skal udvikles i et samarbejde på tværs af nationalparksekretariat, kommuner og destinationer, med afsæt i viden om partnerskabsprogram og kendskab til markedsføring af aktører. Det anbefales, at den digitale indgang etableres i tilknytning til en eksisterende platform hos VisitNordsjælland, men som sin egen url. Egen url anbefales, da det vil bidrage til at styrke nationalparkens selvstændige identitet og brand.

## DIGITAL INDGANG

### DIGITAL OUTDOOR-PLATFORM I NATIONALPARK MOLS BJERGE

I Nationalpark Mols Bjerge tilbydes mange forskellige outdoor-aktiviteter af en lang række mindre aktører, med afsæt i platformen nationalparkbooking.dk. På platformen kan besøgende nemt selv få overblik over og vælge mellem de udbudte produkter. Platformen gør op med den klassiske pakkeringsmodel, hvor to eller flere aktører har en fast aftale om i fællesskab at sælge et pakkeprodukt, og lægger i stedet op til en mere klyngebaseret tilgang, hvor samarbejdsaftaler på tværs af aktører kan indgås mere fra-gang-til-gang og baseret på, hvad brugerne efterspørger i det enkelte besøg. Samtidig hjælper platformen de små aktører med at markedsføre deres produkter, noget der ellers typisk vil være omkostningstungt for en lille aktør selv at løfte.



Nationalpark Molsbjerge



### EN FÆLLES HJEMMESIDE FOR 500 KM HÆRVEJ

Hærvejsruten er ca. 500 km lang og løber langs Jyllands højderyg, fra Padborg til Viborg og videre nordover til henholdsvis Frederikshavn og Hirtshals. Den består af både en vandre- og cykelrute. God wayfinding kan også være digital. Hærvejens hjemmeside er med til at samle en destination på tværs af 15 kommuner. Med forslag til kortere strækninger, rundture og oplevelser langs ruten er hjemmesiden med til at bryde Hærvejen op i mere overskuelige dele, der gør det nemmere for brugerne at beslutte sig for en oplevelse, hvis man som de fleste ikke har en ambition om at vandre eller cykle alle 500 km. En hjemmeside gør det ikke alene, men kan være et vigtigt skridt på vejen til både at samle og gøre en destination overskuelig for de besøgende.

# TILTAG #3

# WAYFINDING, STIER OG RUTER

## Tiltag #3

# WAYFINDING, STIER OG RUTER

Det anbefales, at der arbejdes med wayfinding-løsninger i Nationalpark Kongernes Nordsjælland, som tydeligt viser, hvornår man befinder sig i nationalparken, binder oplevelser og aktører sammen på tværs af kommuneskel og skaber genkendelighed for både lokale borgere og turister.

### Wayfinding

De infrastrukturelle forhold i og omkring nationalparken er gode med et fintmasket net af offentlig transport, veje og stier. Men nationalparkens geografi er også usammenhængende og spredt over et stort område, og det gør det svært for den besøgende at få en tydelig oplevelse af, at "nu er jeg i nationalparken".

Det anbefales, at der arbejdes med wayfinding på flere niveauer, og at der i udvikling og kvalificering af fysiske wayfinding-løsninger (skiltning og marke-

ring) gøres brug af eksisterende formater, i stedet for at udvikle f.eks. nyt skilte-design fra bunden.

I forhold til wayfinding på to niveauer, skal der dels arbejdes med wayfinding målrettet den bilkørende trafik, dels målrettet den bløde, rekreative trafik (cykel, løb, gåtur og evt. også med fokus på vandtrafikanter i kajak eller lignende).

Der skal skiltes langs de hovedtrafikårer, som udgør de væsentligste 'korridorer' for nationale og internationale turister til nationalparken. Skiltene er et supplement til de brune oplysningstavler, der allerede er sat op langs motorvejsstrækningerne til/fra nationalparken. Skiltene kommunikerer til de besøgende, at de nu befinder sig i nationalparken, og vil samtidig inspirere andre til at komme på besøg en anden gang. Skiltene skal placeres på strategisk udvalgte steder, hvor man kan fornemme national-

parkens kvaliteter, f.eks. i form af særlige attraktioner eller et smukt landskab. Der kan også skiltes på parkeringspladser nær oplevelser og aktiviteter i nationalparken.

### Stier og ruter

Målrettet de bløde, rekreative trafikanter anbefales det at arbejde med kommunikations-baserede wayfinding-løsninger i en fælles formidling og synliggørelse af det fintmaskede net af stier og ruter, som allerede findes i parken.

Der skal udvikles fælles kortmateriale både på tryk og digitalt, f.eks. i form af en hjemmeside. Og eksisterende stier og veje skal brandes gennem udvikling af nye rutebeskrivelser til forskellige målgrupper - fra børnefamilier over de kulturhistorisk interesserede til hardcore flerdagsvandrere. Alt sammen formidlet i ensartet design og fra en

## WAYFINDING, STIER OG RUTER

fælles platform. Særligt bør der kigges på udvikling af ruter, som binder parken sammen på tværs, og som tilbyder rundture med start og slut samme sted, da rundture i høj grad efterspørges af de vandrede og cyklende gæster i Danmark.

Det anbefales desuden, at det nærmere kortlægges, om der er behov for at etablere nye stiforløb på tværs af parkens geografi, eller om der er behov for at omlægge strækninger på eksisterende stiforløb, for bedre at imødekomme målgruppernes behov og for bedre at binde nationalparken sammen.

### Hvem løfter opgaven:

VisitNordsjælland, de fem kommuner i Nationalpark Kongernes Nordsjælland i samarbejde med Naturstyrelsen Nordsjælland bør udvikle en fælles wayfinding-strategi for Nationalpark Kongernes Nordsjælland, der kobler sig på det eksisterende wayfinding-arbejde i regionen. Det anbefales, at kommunerne hver især og i dialog med tilstødende

kommuner og Naturstyrelsen identificerer 'hullerne' i de rekreative forbindelser i nationalparken, både i form af manglende stier, potentialer for nye ruteudpegninger og -beskrivelser og steder, hvor skiltning og wayfinding mangler eller skal løftes.

Det anbefales også, at der på tværs af kommune-grænser og i samarbejde med Naturstyrelsen laves en fælles prioritering af, hvor der skal skabes bedre sammenbindinger og wayfinding i parkens rekreative infrastruktur. Prioriteringerne bør tænkes strategisk sammen med evt. andre planlagte ruteløft, stuidviklingsprojekter m.m., hvor der kan skabes synergi imellem projekterne.

Dansk Kyst- og Naturturisme bør også inviteres med om bordet, da de kan bidrage med erfaringer fra initiativet 'Bedre vilkår for cykelturismen i Danmark' og 'Vestkysten Viser Vejen', samt Dansk Cykelturisme med det kommende projekt om etablering af et knudepunktssystem.



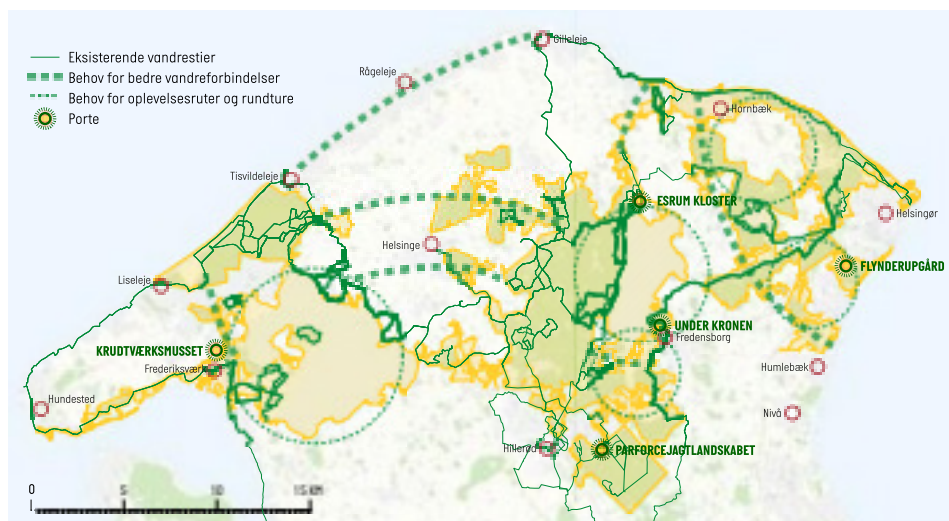
Tisvildevejen - Sarah Green, VisitNordsjælland

## VANDRERUTER



Området i og omkring nationalparken byder på en lang række naturoplevelser, der er ideelle at udforske som gående friluftsgæst. Ser man nærmere på det eksisterende stisystem, er det særligt centreret omkring de skovbevoksede arealer og efterlader store områder på tværs af geografien, hvor tilgængeligheden via stier er minimal og afstanden længere end nødvendigt. Modsat cykelruterne, er nettet af vandrestier stærkere på rundture og svagere på de længere strækninger fra A til B.

For at lukke 'hullerne' i stisystemet anbefales det at etablere nye og mere direkte forbindelser med et mindset om 'mindre transport - mere oplevelse', da oplevelsesfattige omveje kan føles lange for gående. Et andet potentiale ligger i udviklingen af flere tematiserede oplevelsesruter med udspring fra portene, der vil vise de forskellige naturtyper og kulturhistoriske oplevelser, som nationalparken byder på. Det kunne eksempelvis være rundture omkring søerne.





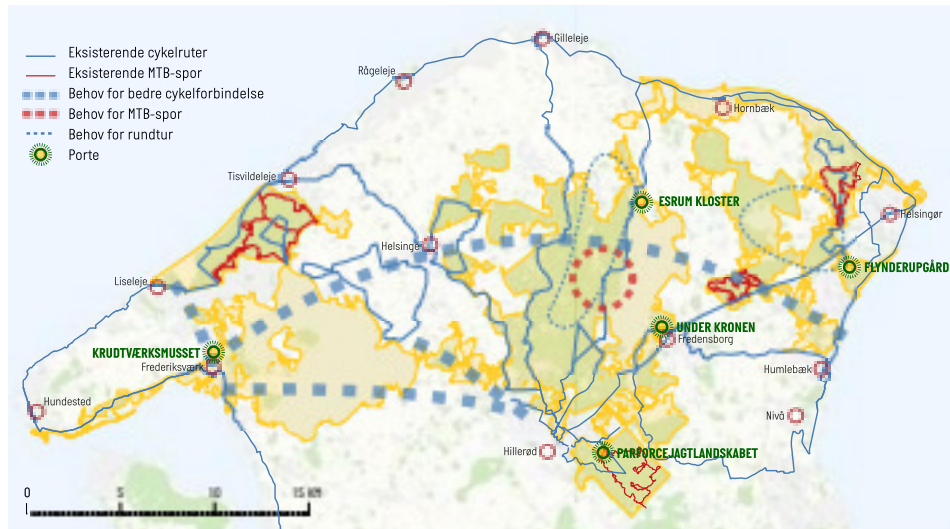
### Tiltag #3: Wayfinding, stier og ruter

# CYKELRUTER



Cykelruterne i Nordsjælland udspringer fra Hillerød by og danner en overordnet rutestruktur, som er domineret af gode, vertikale forbindelser, der på tværs af geografien binder kyst og byer sammen. Anderledes ser det ud for de vandrette forbindelser, der er mangelfulde og udfordrer den generelle tilgængelighed og sammenhæng i nationalparken. Cykelruterne er præget af ruter med start- og slutdestination to forskellige steder, hvilket gør, at udbuddet til cyklister, som ønsker at cykle rundture uden for MTB-sporene, er meget snævert.

For at løfte infrastrukturen og skabe bedre sammenhæng i området, kan der med fordel etableres flere øst-vest-orienterede cykelruter, som tilføjer større fleksibilitet i cykelnettet. Ligeledes er der brug for at udvikle et større og mere varieret udbud af cykelruter i form af MTB-spør og nye rundture med afsæt i portene. En oplagt placering til nye ture er i Gribskov, der med sin centrale lokalitet i hjertet af nationalparken kan rumme nye ruter målrettet et bredere publikum.



### Tiltag #3: Wayfinding, stier og ruter

# ANKOMST VIA BIL



Nationalparkens geografi på tværs af Nordsjælland gør, at et stort vejnet forgrener sig i området. Det etablerede vejnet benyttes allerede af masser bilister, som ikke nødvendigvis er opmærksomme på, at de befinder sig i en nationalpark. Derfor er det oplagt at skabe den opmærksomhed via skiltning der, hvor en masse gæster og potentielle gæster allerede færdes.

Det anbefales derfor at etablere velkomstsilt langs nationalparkens indfaldsveje, som markerer ankomsten til parken og synliggør dens fysiske opland i det nordsjællandske landskab. Skiltens optimale placering vil være i selve parkens område og langs populære ankomstveje, så bilisterne forstår og oplever, at de nu befinder sig i nationalparken.



Tiltag #3: hvad gør andre?

## WAYFINDING, STIER OG RUTER

### WILD ATLANTIC WAY

Wild Atlantic Way er betegnelsen for en samlet atlantehavsdestination på den irske vestkyst med seks forskellige oplevelsesprofiler, der er udviklet og markedsført med udgangspunkt i lokale potentialer og oplevelser langs strækningen. Oplevelsesprofilerne henvender sig til forskellige målgrupper, og med en samlet wayfinding-strategi er der samtidig skabt forbindelser mellem hovedattraktioner langs kysten og baglandet. Det sikrer en balance mellem benyttelse og beskyttelse af hovedattraktionerne, spreder de besøgende mere ud i geografien og er samtidig til gavn for de mindre erhvervsdrivende længere inde i landet. Med wayfinding knyttes destinationens udstrakte geografi sammen og minder turisterne om, at de befinder sig på Wild Atlantic Way, uanset hvor de er på den 2.500 km lange kyststrækning.

### TEMATISERING AF RUTER I BAYERISCHER WALD NATIONALPARK

Bayerischer Wald Nationalpark i Tyskland har certificeret og tematiseret en række ruter i parken som en del af en branding- og markedsføringsstrategi. De 350 km vandreruter i parken var allerede skilte og nemme at finde rundt på, men certificeringen blev gennemført med markedsføring for øje og som en service til de besøgende. Det har gjort det enkle for de besøgende at vælge en vandreoplevelse, der passer til deres ønsker og behov.

Fem forskellige stier har fået hver deres tematisering; en barrierefri sti, en sti til familier med legeaktiviteter undervejs, en sti til den ambitiøse vandreende med høj sværhedsgrad, en sti til de besøgende, der vil opleve særlig og vild natur og en sti til dem, der ønsker at opleve den regionale madkultur. Tematiseringen er samtidig et værktøj til at sprede de besøgende mere jævnt ud i parken ved at henlede de besøgendes fokus på alternative ruter og oplevelser.



## TILTAG #4 OVERNATNING

## OVERNATNING

Det er væsentligt for god turismeinfrastruktur, at den rigtige overnatningskapacitet er placeret på de strategisk rigtige steder, ift. at imødekomme behov hos de målgrupper, man gerne vil tiltrække. Overnatningskapaciteten i Nationalpark Kongernes Nordsjælland skal imødekomme turisternes stigende interesse for bæredygtige ferieformer, efterspørgslen på kortferier og overnatning helt tæt på naturen med højt komfortniveau. Desuden skal den også have fokus på at understøtte helårsturismen i nationalparken. Der kan både være tale om en udvikling og profilering af eksisterende kapacitet og om ny kapacitet.

Det anbefales, at den eksisterende overnatningskapacitet bindes bedre sammen med nationalparkens udbud af oplevelser, aktiviteter og services, f.eks. gennem fælles markedsføring eller mulighed for nem sammensætning af egne pakkeløsninger. Konkret kan der arbejdes med omdannelse og ud-

vikling af nye former for overnatning på f.eks. campingpladser, målrettet de mere komfortsøgende vandre- og cykelturister, så som glamping og hytter. Det skaber også grundlag for flere helårstilbud.

Det kan også være en profilering af eksisterende overnatningssteder målrettet oplevelser i nationalparken, som f.eks. særlige faciliteter til cyklister og vandrere på de eksisterende hoteller, campingpladser, m.m.

Man bør arbejde målrettet på, gerne i samarbejde med eksisterende overnatningsaktører, at få udviklet og etableret særlige nationalpark-signaturovernatningssteder, som kan være med til at profilere nationalparken.

Endelig anbefales det, at der arbejdes med etablering af midlertidige overnatningsfaciliteter i nationalparken, som kan drives af eksisterende aktører,

f.eks. outdoor-aktører eller hoteller. De midlertidige overnatningsfaciliteter bør placeres i nærhed til særlige nationalparkoplevelser og -ruter, så det bliver muligt for de besøgende at komme helt tæt på den ufiltrerede nationalparkoplevelse. Udvikling af midlertidige overnatningsfaciliteter i naturen er reguleret i forskellige regler og love, og det er vigtigt at sikre de nødvendige tilladelser. Der kan også arbejdes med midlertidige overnatningsfaciliteter på arealer, der allerede er udlagt til turistformål og hvor det kan være lettere at lave midlertidige overnatningsmuligheder.

Det styrende for udvikling af ny overnatningskapacitet i nationalparken bør være målet om at skabe en autentisk totaloplevelse for gæsterne, hvor nationalparken ikke er noget, man besøger i løbet af dagen i et afgrænset tidsrum, men en oplevelse, der 'omfavner' én, fra man står op til man går i seng.

## OVERNATNING

### Hvem løfter opgaven:

At udvikle ny overnatningskapacitet er en langsigtet indsats, som er afhængig af, at private aktører kan se en værdi i at udvikle og investere i dette. Første skridt er således at bringe den eksisterende kapacitet i spil.

VisitNordsjælland tager initiativ til at engagere overnatningssteder i og omkring parken i et fokuseret produktudviklingsforløb, med fokus på at udvikle nye former for overnatning til nationalparkens brugere, og med fokus på at tænke dette ind i pakketeringssamarbejder med relevante samarbejdspartnere, f.eks. udbydere af vandreture, gourmetoplevelser, firmaevents m.m. Dette er allerede igangsat med delprojekt 2.

I forhold til mulighederne for etablering af midlertidige overnatningssteder i naturen skal der være en dialog med de relevante myndigheder og lodsejere, samt relevante operatører.

## OVERNATNING



Løvtag - Søren Larsen

### OVERNATNING I TRÆTOPPENE VED MARIAGER FJORD

Løvtag er et eksempel på, hvordan overnatning i den fri natur kan gøres til en eksklusiv oplevelse og anderledes oplevelse. De tre arkitekttegnede hytter, som Løvtag dækker over, hedder 'Ro', 'Ly' og 'Et'. Navnene understreger de simple, æstetiske og naturmættede rammer, som venter deres overnattende gæster. De tre hytter i trætoppene ved Als Odde er komfortabelt og lækkert indrettet, med brusebad under åben himmel, lille køkken og tagterrasse med udsigt over skove. Priserne spænder fra 1.950 kr. til 2950 kr. for to personer og inkluderer en let morgenmad. Alle weekender booket langt ind i 2021.

Tiltag #4: Hvad gør andre?

## OVERNATNING

### FERIECENTER SLETTESTRAND I JAMMERBUGT KOMMUNE

Feriecenter Slettestrand er et godt eksempel på et familieejet og -drevet overnatningssted, som særligt i de sidste 10 år har udbygget deres koncept med aktive oplevelser i naturen, lige fra MTB-ruter og -undervisning til hestevognsture, sanketure og madlavningskurser for både private og virksomheder.

Feriecenter Slettestrand tilbyder oplevelser året rundt, og fremhæver muligheden for at opleve 'storm og stilhed' i vinterferien med både udendørs naturoplevelser og indendørs yoga, saunagus og varmtvandsbassin. Samt med børnevenlige aktiviteter på programmet som bålhygge, snitteværksted og MTB for børn.

Overnatningsmulighederne strækker sig fra små ferielejligheder med plads til fire personer til store ferieboliger med plads til 16 personer, flere af dem indrettet til mennesker med bevægelseshandicap.



### GOGLAMPING I NATIONALPARK SKJOLDUNGERNES LAND

Hos GoGlamping ved Sonnerupgård i Hvalsø overnatter man i telt med udsigt over natur og marker midt i Nationalpark Skjoldungernes Land. Teltet og lejrområdet er udstyret med seng, stole og borde ude og inde, parasol, separat toilettelt, etc. Sæsonen varer fra 1. maj til og med efterårsferien i uge 42.

En overnatning for to personer koster 1.695 kr. Man får:

- 20m2 luksustelt midt i naturen
- Queensize dobbeltseng (med plads til børneseng)
- Let morgenmad
- Gåafstand til nødvendige faciliteter
- Bålsted, møbler, køkkenudstyr, dyner mv.
- Remedier til madlavning over bål

## TILTAG #5 FACILITETER I NATUREN

## FACILITETER I NATUREN

For at tiltrække flere rekreative brugere til et naturområde er det afgørende, at der findes gode støttefaciliteter. Gode støttefaciliteter styrker potentialet for at tiltrække kommercielle outdoor-aktiviteter.

Støttefaciliteterne kan også være med til at påvirke, hvordan outdoor-brugerne bevæger sig rundt i naturen, med en strategisk placering, der leder folk uden om sårbare naturområder.

Støttefaciliteter kan f.eks. være parkering, toiletter, borde-bænke, madpakkehytter, shelters, naturlegepladser, fugletårne, bålhytter, grejbanker, 'blå' støttepunkter til sejladss og lystfiskeri og trailcentre med omklædnings- og opbevaringsmuligheder.

Det anbefales, at der fortsat investeres i etablering af støttefaciliteter i og omkring Nationalpark Kongernes Nordsjælland, særligt ved aktivitets-hubs og porte i hver af de fem kommuner, samt andre steder, hvor den kommercielle udvikling af turisme-produkter ønskes styrket i nationalparken – f.eks. i forbindelse med etablering af signatur-overnatningsmuligheder i naturen.

Samtidig anbefales det at få kortlagt, hvilke støttefaciliteter, der mangler og hvilke, der er størst behov for ved de forskellige aktivitets-hubs og porte.

Det kunne f.eks. dreje sig om at afdække potentialet i at etablere outdoor-støttepunkter i Liseleje, ved

Hammermøllen og ved Skovskolen, som kan understøtte outdoor-aktiviteter i hhv. Tisvilde Hegn, Hornbæk Plantage, Teglstrup Hegn og Gribskov – f.eks. steder, hvor man kan klæde om, pumpe sin cykel, fylde sin vandflaske osv. Eller at undersøge behovet for diverse blå støttefaciliteter langs Arresø for i højere grad at aktivere adgangen til parkens blå, rekreative muligheder.

Endelig kan det overvejes at udvikle signatur wayfinding-elementer med et fælles design, som kan være med til at understøtte nationalparkens identitet og brand. Det kunne f.eks. være i form af ens bænke, vandposter eller andet.

## FACILITETER I NATUREN

### Hvem løfter opgaven:

VisitNordsjælland, nationalparksekretariatet, Naturstyrelsen Nordsjælland og de enkelte kommuner skal i den videre udvikling af parken og i samarbejdet med erhvervs- og turismeaktørerne medtænke udvikling af relevante støttefaciliteter til nationalparkens brugere, herunder de konkrete placeringer af disse faciliteter.

Det er i den forbindelse vigtigt, at de enkelte kommuner sammen med sekretariatet, Naturstyrelsen, øvrige lodsejere og lokale aktører finder en samarbejdsmodel for en bæredygtig drift af støttefaciliteterne, da det er afgørende, at der efterfølgende er afsat ressourcer og fordelt ansvar ift. drift og vedligeholdelse.

Det er centralt, at etableringen af støttefaciliteterne støtter op om både brugernes behov og de turismekoncepter, som aktørerne pt. arbejder på at udvikle i regi af VisitNordsjællands igangværende turismeudviklingsprojekt i nationalparken.



Hornbæk - Tine Uffe Møller, VisitNordsjælland

Tiltag #5: Hvad gør andre?

## FACILITETER I NATUREN



Fyn - Matte Johansen, VisitFyn

### BLÅ SHELTERS PÅ FYN

Med projektet 'Blå Støttesteder - Sheltere rundt om Fyn' er der nu mulighed for at overnatte i moderne sheltere ved kysten hele vejen rundt om Fyn og i Det Syd-fynske Øhav. Med projektet har de fem fynske kommuner Assens, Middelfart, Nordfyns, Kerteminde og Nyborg skabt 19 nye shelterpladser med næsten 50 sheltere langs deres kyster.

Disse pladser supplerer de tilsvarende 17 kystnære Blå Støttesteder med sheltere, som de øvrige fire fynske kommuner, Faaborg-Midtfyn, Svendborg, Ærø og Langeland åbnede i 2015. Støttestederne er støttet af Nordea-fondens kystpulje med 1 mio. kr.



Camønoen - Leif Tuxen

### CAMØNOPAUSER PÅ MØN

En 175 km lang vandretur tages ikke i et stræk. Langs Camønoen findes derfor ni såkaldte Camønopauser med ca. en dagsvandring imellem. Pauserne er markeret med den karakteristiske, runde Camønøbænk og rummer også adgang til faciliteter som toilet, vand og strøm til mobiltelefonen, mulighed for læ og ly og kontakt med lokale ildsjæle, som tilbyder forskellige former for oplevelser og services.

En Camønopause signalerer samtidig, at der ikke er langt (max 1 km) til proviantering, forplejning og overnatning. Endelig kan man ved hver pause stemple sit Camønopas, som kan købes i butikken på Møns Museum.

## TILTAG #6 PARTNERPROGRAM

## PARTNERPROGRAM

Sekretariatet for Nationalpark Kongernes Nordsjælland er allerede i gang med at implementere et partnerprogram for erhvervs- og turismeaktører i og omkring Nationalpark Kongernes Nordsjælland.

Partnerskabsprogrammet skal styrke nationalparkens brand både indadtil og udadtil, ved at gøre aktørerne til stærke ambassadører for parken. Både aktører i og omkring nationalparken kan blive partnere.

Det er vigtigt at være opmærksom på i udviklingen, at partnerprogrammet har et tydeligt, kommercielt 'ben', sådan at det er med til at understøtte og styrke samarbejdet med de kommercielle turismeaktører og grundlaget for at udvikle produkter og services med afsæt i nationalparken.

I programmet kan man med fordel skelne mellem kommercielle og andre typer af aktører, der tilbydes forskellige typer af medlemskab, aktiviteter, uddannelsesforløb m.m. Den model har man typisk valgt i flere af de andre danske nationalparker. Det skal være muligt at blive partner, selvom man ikke er en kommerciel aktør, men f.eks. en forening eller en uddannelsesinstitution.

### Fordele for nationalparkpartnere

Det skal være tydeligt for de lokale aktører, hvordan nationalparkens brand kan være med til at styrke deres forretning. Det gør man blandt andet ved at vise dem mulighederne for at bruge nationalparken som afsæt for udvikling og salg af nye oplevelser og aktiviteter, og værdien af at bruge nationalparkens brand i markedsføring af produkter.

F.eks. kan sekretariatet med udvikling af en certificeringsordning gøre det attraktivt at blive kommerciel partner, fordi det giver mulighed for, med afsæt i parkens brand, at bruge 'certificeringsstempelen' til at profilere sig og skabe merværdi på særlige nationalparkprodukter og -oplevelser. Partnerskabsprogrammet skal også bidrage til at øge samarbejdet på tværs af aktørerne, ved at fungere som forum for dannelse af netværk og samarbejder på tværs.

## PARTNERPROGRAM

### Krav til nationalparkpartnere

For at blive nationalparkpartner skal typisk man leve op til visse krav. Det kan f.eks. være, at man forpligter sig på at deltage i et kursus om nationalparken, samt et antal årlige partnerdage, at man aktivt formidler viden om nationalparken og at man lever op til nationalparkens værdier og standarder i de produkter og services, man tilbyder sine gæster.

Til gengæld får man også adgang til en række fordele, det kan f.eks. være merchandise og skiltning, der viser, at man er partner, adgang til særlige facebookgrupper, nyhedsbreve, netværk m.m., invitation til særlige arrangementer, markedsføring på nationalparkens hjemmeside, adgang til at benytte parkens logo og titel som nationalparkpartner i egen markedsføring osv. Synliggørelsen af nationalpark-

partnere gennem f.eks. brug af logomærkning, flag og skilte tjener også en funktion som mindre wayfinding-elementer for den besøgende.

### Hvem løfter opgaven:

Sekretariatet for Nationalpark Kongernes Nordsjælland arbejder pt. på at implementere et partnerskabsprogram, med inspiration fra de øvrige nationalparker i Danmark.

Nationalparksekretariatet kan i samarbejde med VisitNordsjælland udvikle netværksforløb for partnere, som understøtter, at de oplever sig som en del af parken, at de samarbejder på tværs og at der udvikles produkter og oplevelser med afsæt i nationalparken.

Tiltag #6: Hvad gør andre?

## PARTNERPROGRAM



### NATIONALPARK THY PARTNERPROGRAM

Nationalpark Thy bruger partnerprogrammet som led i en ambition om et højt kvalitetsniveau i de ydelser og produkter, som sælges i tilknytning til Nationalpark Thy. Partnerprogrammet skal sikre, at de interessenter, som ønsker at drage fordel af nationalparkens brand og logo, leverer produkter og ydelser af en høj kvalitet og med en klar forbindelse til Nationalpark Thy, lige fra fødevarer og andre produkter [partnertype 1] til formidling og oplevelser [partnertype 2]. Partnerprogrammet bygger på rettigheder, som partneren kan opnå ved at overholde en række kriterier. For at blive partner skal man sende en ansøgning til nationalparkens partnerskabsudvalg. Læs mere på: <https://nationalparkthy.dk/udvikling-og-samarbejde/partnerskab/>



### NATIONALPARK VADEHAVET PARTNERPROGRAM

Nationalpark Vadehavet opererer med fem typer af partnere: Nationalparkambassadør, nationalparkpartner, produktpartner, uddannelses- og forskningspartner og verdensarvspartner. For hver type er det tydeligt, hvad krav og fordele er. Der skal ansøges om partnerskab, som skal fornys hvert andet år. Hvert år uddeles en pris til Årets Partner. Læs mere på: <https://nationalparkthy.dk/udvikling-og-samarbejde/partnerskab/>